



25 jaar

erfocentrum
Wijzer over je DNA

Jaarverslag 2025



Foto: Diederik van der Laan, Dutch Photo Agency

Colofon

Jaarverslag en Jaarrekening Erfocentrum 2025 is een uitgave van Stichting ERFO-centrum”

RSIN 809611600

KVK 32082661

Niets uit deze uitgave mag worden overgenomen of vermenigvuldigd zonder toestemming van het Erfocentrum.

Voorwoord



Afbeelding 1: Jacqueline Pot, kennisfestival 2025
(Foto: Diederik van der Laan, Dutch Photo Agency)

Namens het team en bestuur van het Erfocentrum presenteer ik met trots het jaarverslag van 2025. Het was een mooi jaar, waarin we onze missie ‘mensen informeren over erfelijkheid en gezondheid’ meer dan waar hebben kunnen maken.

We hebben de handen weer flink uit de mouwen gestoken en onze zichtbaarheid vergroot met toegankelijke informatie voor iedereen. Naast de reguliere werkzaamheden hebben we extra activiteiten verricht in het kader van ons 25-jarig jubileum.

Er waren online en live enorm veel ‘gebeurtenissen’ (een google-term). In dit jaarverslag lees je er meer over. In het kort noem ik er een paar: Op erfelijkheid.nl hebben we weer heel veel teksten vernieuwd, bijna 200! We hebben een gebruikersonderzoek naar ikhebdat.nl laten doen. Honderden Erfolijn-vragen zijn beantwoord. We deden mee aan een gespreksavond over DNA met bezoekers van de Amersfoortse bieb. We organiseerden een kennisfestival in Madurodam. En we droegen actief bij aan diverse projecten.

We kregen mooie reacties terug op deze gebeurtenissen. En we werden zelfs verrast met de Leo ten Kate Innovatieprijs van de NACGG. Het sloot allemaal prachtig aan bij onze voortdurende inzet om laagdrempelige, begrijpelijke middelen te ontwikkelen voor mensen met diverse achtergronden en informatiebehoeften.

We zagen opnieuw een groei in betrokkenheid via onze communicatiekanalen. De resultaten die we in dit jaarverslag delen, illustreren hoe relevant en gewaardeerd onze informatie is in het professionele veld én daarbuiten. Een duidelijke bevestiging van de behoefte aan heldere, onafhankelijke informatie in een tijd van snelle ontwikkelingen in de wetenschap en communicatie. We voelen ons gesterkt in onze ambities voor de toekomst. Die staan in ons [meerjarenplan 2026 t/m 2028](#).

We bedanken onze partners, medewerkers en iedereen die ons volgt en ondersteunt in ons werk. Samen blijven we bouwen aan een toekomst waarin kennis over erfelijkheid voor iedereen toegankelijk is.

De kern van ons werk - onafhankelijk, betrouwbaar en begrijpelijk informeren - blijft onveranderd. Of het nu gaat om vragen over erfelijkheid binnen families, uitleg over DNA-onderzoek, ondersteuning voor zorgprofessionals, of interactieve content via onze kanalen: we willen bijdragen aan passende informatie voor iedereen, waarmee geïnformeerde keuzes kunnen worden gemaakt rond erfelijkheid en gezondheid.

Jacqueline Pot,
directeur Erfocentrum
Amersfoort, mei 2026

Illustratieve cijfers

erfelijkheid.nl

Het aantal teksten over erfelijkheid blijft stijgen

	algemeen	ziekten	
totaal	135	659	794
herzien	46	150	196
nieuw	7	17	24
ongewijzigd	82	492	574

Ruim 1,4 miljoen gebruikers en
6,8 miljoen gebeurtenissen

ikhebdat.nl

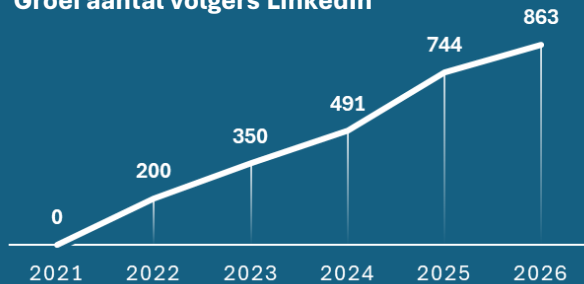
16.000 gebruikers en
100.000 gebeurtenissen

sociale media

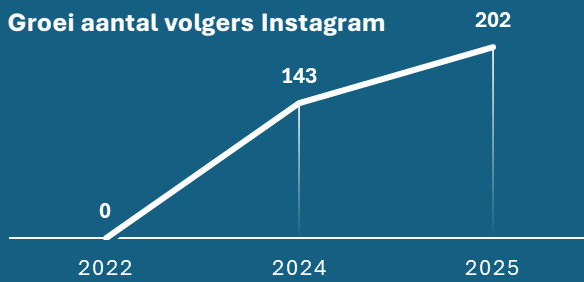
Het aantal volgers blijft stijgen



Groei aantal volgers LinkedIn



Groei aantal volgers Instagram



776 Erfolijn vragenstellers



Inhoudsopgave

Voorwoord	2
Illustratieve cijfers	3
Inhoudsopgave	4
Bestuursverslag	5
Doel, missie en beleid, speerpunten	5
Bestuur en team	6
Samenwerkingspartners	7
Activiteiten	8
Websites	8
Vragen aan het Erfocentrum	10
Naar de mensen toe	12
Informatiematerialen	13
(Sociale) media	14
Attendingsservice	15
Jubileum-activiteiten	16
Projecten	19
Tips en klachten	20
Bestuurlijke voornemens	20
Jaarrekening	21
Balans	21
Staat van baten en lasten	22
Algemene toelichting	23
Toelichting op de balans	25
Toelichting op staat van baten en lasten	27
Overige gegevens	28
Begroting 2025	28
Contactgegevens	29
Controle verklaring accountant	30
Standaard formulier ANBI-status	34

Bestuursverslag



Doel

Op een eenvoudige en toegankelijke manier informatie overbrengen over erfelijkheid en gezondheid: dat is de kerntaak van het Erfocentrum en daar blinken we in uit.

Missie

Mensen informeren over erfelijkheid en gezondheid



Afbeelding 2: *Erfocentrum meerjarenplan*

Beleid

Genetica is een specialistisch en voor veel mensen ingewikkeld vakgebied. Daarom is de begrijpelijkheid van onze informatie een eerste vereiste. Dat we daar succesvol in zijn, horen we geregeld van mensen die er gebruik van maken. We spelen in op een informatiebehoefte. We voorzien mensen van begrijpelijke informatie, geven - voor zover mogelijk - antwoord op hun vragen, verwijzen ze naar hun arts voor antwoorden en/of naar andere informatiebronnen. Het Erfocentrum geeft geen advies over de keuzes die iemand moet maken. We dragen neutrale kennis over. Op basis daarvan kan iemand zelf keuzes maken en/of inzicht krijgen in de mogelijkheden die er zijn.

In een wereld waarin genetica en digitale ontwikkelingen razendsnel gaan, zorgen we dat we bij de tijd blijven en ons inzetten voor mensen die baat hebben bij, en behoefte hebben aan, informatie over erfelijkheid en gezondheid. Daar horen ook mensen met beperkte gezondheidsvaardigheden bij.

Speerpunten

Dit jaarverslag laat zien dat de speerpunten uit het meerjarenplan 2023 t/m 2025 weer goed tot hun recht zijn gekomen. Onze zichtbaarheid is aanmerkelijk vergroot en er is zo inclusief mogelijk gecommuniceerd. Dat zien we bijvoorbeeld terug in een toename van de betrokkenheid van publiek en professionals via onze communicatiekanalen. De ingezette beleidskoers blijft hetzelfde. De richtinggevende speerpunten voor de komende drie jaar zijn:

1. Met actuele informatie op maat zichtbaar en vindbaar zijn
2. Nuttig en verantwoord meebewegen met AI-ontwikkelingen

Lees er meer over in ons [meerjarenplan 2026 t/m 2028](#).

Bestuur

In 2025 bestond het bestuur uit de volgende personen:

- Em. prof. dr. Marianne de Visser (voorzitter, op uitnodiging van het bestuur)
- Drs. Myra Behrendt (penningmeester, op voordracht van de UMCNL)
- Em. prof. dr. Martijn Breuning (adviserend bestuurslid, op uitnodiging van het bestuur)
- Drs. Bernadette van Nesselrooij (bestuurslid, op voordracht van de VKGN)
- Prof. mr. dr. Corrette Ploem (bestuurslid, op uitnodiging van het bestuur)
- Dr. Jurgen Seppen (bestuurslid, op voordracht van de Patiëntenfederatie Nederland)

De liaison-rol vanuit de VSOP is tijdelijk vervuld door prof. dr. Lisenka Vissers.



We hebben in december afscheid genomen van Martijn Breuning. Sinds december 2019 was hij adviserend bestuurslid. Vanaf het eerste uur van het bestaan van het Erfocentrum is hij, met een enkele pauzeperiode, een zeer betrokken en kundige bestuurder geweest. Het Erfocentrum is hem heel dankbaar daarvoor.

Afbeelding 3: Martijn Breuning (links) in gesprek met oud-penningmeester Maarten le Clercq tijdens het jubileum kennisfestival op 7 november 2025.
(Foto: Diederik van der Laan, Dutch Photo Agency)

De bestuursleden is gevraagd naar nevenactiviteiten. Dat zijn alle activiteiten (betaald en onbetaald) die niet uit hoofde van het bestuurslidmaatschap bij het Erfocentrum door hen worden verricht. Als er sprake is of kan zijn van een risico dat deze activiteiten een goede functievervulling in de weg staan, konden zij die melden op een formulier. Denk bij risico's aan: belangenverstremgeling, belangenconflicten, ongewenste binding aan derden, fraude en corruptie, onduidelijkheid over hun hoedanigheid bij optreden naar derden. De bestuursleden hebben verklaard geen nevenwerkzaamheden te verrichten waarbij sprake is of kan zijn van de bovengenoemde risico's voor het Erfocentrum. De bestuursleden verrichten de werkzaamheden onbezoldigd. Het bestuur heeft in 2025 vijf keer vergaderd.



Team

In 2025 waren er 3 vaste medewerkers (2,68 fte) in dienst van het Erfocentrum. Speciaal voor de activiteiten in het kader van het 25-jarig jubileum, is een communicatieadviseur ingehuurd (zie afbeelding 4).

Afbeelding 4: Van links naar rechts: Antine van Goor (zelfstandig communicatieadviseur), Marloes Brouns (projectleider/redacteur), Jacqueline Pot (directeur), Petra Haak (informatiespecialist/publieksvoorlichter).

Samenwerkingspartners

Vanuit onze missie, visie en expertise werkt het Erfocentrum samen met verschillende organisaties en professionals. We delen onze kennis, leren van elkaar en werken samen aan projecten. Vaak gaat het om projecten waarin het Erfocentrum wordt gevraagd om deel te nemen vanuit onze expertise op het gebied van communicatie en het overbrengen van informatie.

Hieronder worden de belangrijkste samenwerkingspartners beschreven.

VWS

Elk jaar vraagt het Erfocentrum een instellingssubsidie aan bij het Ministerie van Volksgezondheid, Welzijn en Sport (VWS). Deze subsidie is bestemd voor:

- onderhoud en verrijking van onze websites over erfelijkheid;
- het uitwisselen van kennis en expertise in diverse gremia;
- corporate communicatie.

In de brief over de subsidieverlening voor 2025 gaf VWS als motivering bij het besluit aan: 'De voorgenomen activiteiten sluiten aan bij het belang dat VWS hecht aan het voor het brede publiek mogelijk maken van een afgewogen keuze op het terrein van erfelijkheid en genetica. Voor deze afgewogen keuze is objectieve, betrouwbare informatie belangrijk. Het Erfocentrum speelt hierin een belangrijke rol met de beoogde activiteiten.' (Citaat)

VSOP

De samenwerking met VSOP, de patiëntenkoepel voor zeldzame en genetische aandoeningen (in het kort: De VSOP), is vastgelegd in een convenant. Het meest recente convenant is getekend in 2019. De VSOP kent het patiënten-perspectief en komt op voor de belangen van alle mensen met zeldzame of genetische aandoeningen en hun naasten. De VSOP is vertegenwoordigd in het Erfocentrum-bestuur via een VSOP-bestuurslid.

VSKG / VKGN

Met de Vereniging van Stichtingen Klinische Genetica (VSKG), de koepel klinische genetica, zijn afspraken gemaakt over de bijdrage aan het Erfocentrum. Financieel levert elke afdeling genetica een bijdrage en inhoudelijk wordt informatie uitgewisseld. Het doel is om met elkaar over de grenzen van de verschillende afdelingen heen te zoeken naar mogelijkheden voor het verbeteren van de informatievoorziening aan het brede publiek en aan patiënten en hun naasten.

De Vereniging Klinische Genetica Nederland (VKGN) is de wetenschappelijke vereniging voor medisch specialisten en andere zorgverleners binnen de klinische genetica. De VKGN wil de kwaliteit van de klinische genetische zorg in Nederland bewaken en verbeteren. Het Erfocentrum werkt op verschillende manieren samen met de VKGN.

De behoefte aan minder 'talige' producten (beeldmateriaal) neemt toe, vanwege de groeiende aandacht voor laaggeletterdheid van een grote groep mensen. Met beeldverhalen/animations over erfelijkheid wil het Erfocentrum ook hen bereiken. De afgelopen jaren zijn eenvoudige animaties ontwikkeld over erfelijke aanleg voor kanker, erfelijke hartziekten en DNA-thuistesten. Er zijn dit jaar animaties ontwikkeld over DNA-onderzoek en nevenbevindingen. Het gaat om een animatie voor ouders over DNA-onderzoek bij hun kind en een animatie over DNA-onderzoek bij volwassenen.

Het Erfocentrum ondersteunt de VKGN bij up-to-date houden en beheren van de website artsengenetica.nl met informatie over genetica voor zorgprofessionals. Het Erfocentrum biedt waar mogelijk kennis en expertise op thema's die de VKGN op haar kennisagenda heeft gezet. Denk aan de onderwerpen dragerschapsscreening hoog-risicogroepen en het informeren van familieleden over een erfelijke aandoening in de familie.

UMCNL (voorheen NFU)

Voor de website expertisezoeker.nl werkt het Erfocentrum samen met [UMCNL](https://www.umcnl.nl) (voorheen NFU), de eigenaar van deze website, en [Orphanet](https://www.orphanet.org). Zie het hoofdstuk projecten voor meer informatie.

RIVM

Het Erfocentrum is agenda-lid van de Werkgroep Voorlichting en Deskundigheidsbevordering en de Programmacommissie Prenatale Screening. Verder neemt het Erfocentrum actief deel aan de Werkgroepen Voorlichting en Deskundigheidsbevordering Neonatale Hielprikscreening (WVDNHS) en van de Werkgroep folder Zwanger! In die beide werkgroepen wordt door het Erfocentrum de expertise op het gebied van publiekscommunicatie ingebracht.

Zwanger! is de landelijke folder van verloskundigen, huisartsen en gynaecologen. Van deze folder is in maart 2025 een update verschenen met hierin de aanpassingen die in 2024 door ons waren voorgesteld. De informatie bij 'Wat bespreek je met je verloskundige of gynaecoloog?' en 'Hoe gezond is jouw familie en de familie van je partner?' is aangepast naar:

'Komen bepaalde ziektes vaker in jullie familie voor? Bijvoorbeeld suikerziekte, een aangeboren hartafwijking, een spierziekte, CF (taaislijmziekte) of erfelijke bloedarmoede?

Sommige ziekten zijn erfelijk. Als het nodig is kan je verloskundige of gynaecoloog dat uitzoeken. Dat kan belangrijk zijn voor de gezondheid van je baby.'

Voor meer informatie wordt via een QR-code verwezen naar:

<https://www.erfelijkheid.nl/kinderwens/ben-ik-drager> en naar de website www.erfelijkheid.nl.

Verbond van Verzekeraars

In samenwerking met het Verbond van Verzekeraars heeft het Erfocentrum de brochure 'Verzekeren en erfelijkheid' en online informatie over dit onderwerp gemaakt. Per 1 januari 2025 zijn de vragengrenzen veranderd. Naar aanleiding daarvan is de tekst op de website aangepast en een update verschenen van de folder. Voor de vragengrenzen wordt daarin verwezen naar de website www.vanatotzekerheid.nl én naar de pagina Verzekeringen en erfelijke ziektes: <https://www.erfelijkheid.nl/ziektes-en-dan/verzekeringen-en-erfelijke-ziektes>.

De brochure is in PDF gratis te downloaden. Gedrukte exemplaren kunnen tegen kostprijs besteld worden. In 2025 zijn er 1.000 papieren brochures besteld. In de loop van het jaar is een begin gemaakt met een algehele herziening van de informatie in de brochure en op de website. Naar verwachting wordt dit proces in 2026 afgerond.

Huisartsopleiding Nederland / Schola Medica

Vier keer per jaar neemt Jacqueline Pot deel aan een paneldiscussie tijdens een dag over genetica voor aios die in het derde opleidingsjaar tot huisarts zitten. Zij komen uit het hele land naar Utrecht voor deze cursus georganiseerd door de Huisartsopleiding Nederland en uitgevoerd door Schola Medica.



Afbeelding 5: Van links naar rechts: Ron van Schaik (afdelingshoofd Klinische Chemie ErasmusMC), Matthijs Timmermans (Beleidsadviseur Verbond van Verzekeraars), Astrid Plomp (klinisch geneticus AmsterdamUMC), Jacqueline Pot (directeur Erfocentrum), Dietje Fransen van de Putte (klinisch geneticus UMC Utrecht), Suzanne Frints (klinisch geneticus Maastricht UMC+ en huisarts).

Erfocentrum, het Nationaal informatiecentrum erfelijkheid

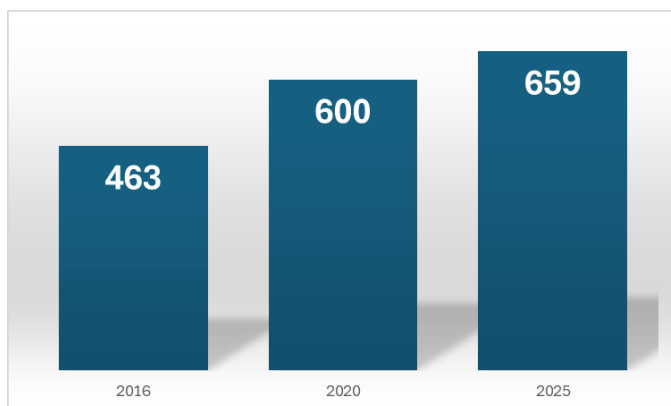
Het Erfocentrum geeft informatie over erfelijkheid en gezondheid. Voornamelijk via verschillende websites, de Erfolijn, sociale media en een attendering-service voor nieuwsberichten. Het Erfocentrum beschikt over een tips- en klachtenregeling.

Websites

erfelijkheid.nl

De website Erfelijkheid.nl voorziet het algemene publiek, patiënten en zorgprofessionals van informatie. Het betreft algemene informatieve teksten en teksten over ziekten. Deze teksten zijn (zoveel mogelijk) op B1-niveau geschreven. Het Erfocentrum laat de informatie zo goed mogelijk aansluiten bij de actuele informatiebehoefte en recente kennisontwikkelingen. Iedere 5 jaar worden bestaande teksten geüpdatet en komen er nieuwe teksten, plaatjes, filmpjes en animaties bij. De teksten worden eerder aangepast als er aanleiding voor is. Voorbeelden van aanleidingen zijn wetenschappelijke ontwikkelingen of reacties van mensen.

Het totaal aantal ziekte teksten op erfelijkheid.nl is in 2025 toegenomen naar 659 teksten (zie grafiek 1). In dit verslagjaar zijn er 46 algemene teksten herzien en 7 nieuwe teksten geschreven. Over 150 ziektes zijn teksten herzien en er zijn 17 nieuwe ziekte teksten geschreven (zie grafiek 2).



Grafiek 1: Groei van het aantal ziekte teksten op erfelijkheid.nl van 2016 – 2025.

Teksten over erfelijkheid

	algemeen	ziekten	
totaal	135	659	794
herzien	46	150	196
nieuw	7	17	24
ongewijzigd	82	492	574

Grafiek 2: Aantal teksten op erfelijkheid.nl in 2025.

Google Analytics 4 (GA4) gegevens laten zien dat erfelijkheid.nl ruim 1,4 miljoen gebruikers had in 2025. Het betreft unieke personen die de website bezochten. Elke bezoeker is slechts één keer geteld, zelfs als deze persoon meerdere pagina's bekijkt of meerdere keren terugkomt.

Het totaal aantal gebeurtenissen op erfelijkheid.nl was ruim 6,8 miljoen. Onder gebeurtenissen vallen 'page views', 'session starts', 'user-engagement', 'first visits en 'view search results.' De gemiddelde engagementduur per gebruiker was 51 seconden.

De voorpagina van erfelijkheid.nl pagina en de pagina over Ehlers-Danlos syndromen zijn het meest bekeken.

ikhebdat.nl

De website ikhebdat.nl trok 16.000 unieke bezoekers. Kinderen (en hun ouders) kunnen hier lezen wat het is om een erfelijke ziekte te hebben. De informatie is geschreven op het niveau van kinderen in de basisschoolleeftijd. Het totaal aantal gebeurtenissen op ikhebdat.nl was 100.000. De gemiddelde engagementduur per actieve gebruiker bedroeg 1 minuut en 13 seconden.

Het eHealth Learning Living Lab (eLLLa) van het Amsterdam UMC heeft een gebruikersonderzoek naar ikhebdat.nl verricht. De gebruiksvriendelijkheid van ikhebdat.nl is als hoog beoordeeld. Er zijn aanbevelingen gedaan, maar deze waren te weinig concreet om de website te wijzigen.

artsengenetica.nl

De website artsengenetica.nl met informatie over genetica voor zorgprofessionals onderhoudt het Erfocentrum in opdracht van de VKGN.



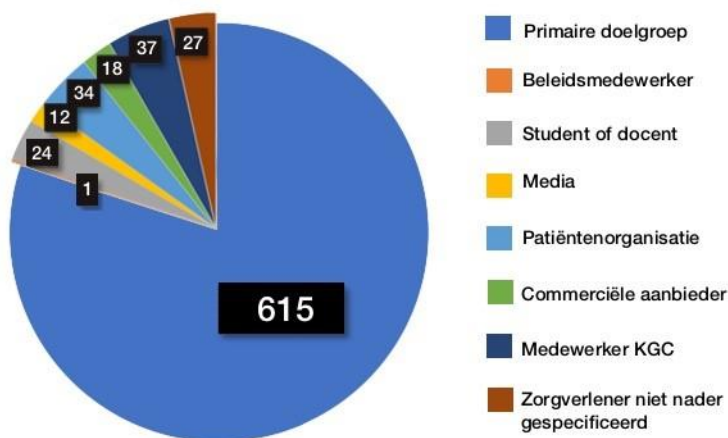
Vragen gesteld aan het Erfocentrum

De Erfolijn

De [Erfolijn](#) is een belangrijk onderdeel van onze informatievoorziening. Bovendien zijn de vragen waardevol voor het Erfocentrum, omdat deze inzicht geven in de wensen, informatiebehoefte en het kennisniveau van een breed publiek, patiënten en professionals.

In 2025 zijn er 776 vragen beantwoord van een breed publiek. Veelal mensen die te maken hebben met een erfelijke aandoening (zelf of in hun omgeving), zwangeren of mensen met een kindervens. Het overige deel van de vragenstellers komt uit de secundaire doelgroep: zorgverleners, scholieren, studenten, docenten, media en bedrijven. Om de privacy van de vragenstellers te waarborgen (en te voldoen aan de eisen van de AVG), worden de vragen anoniem geregistreerd.

Het grootste deel van de vragenstellers in 2025 (n=615; 80%) behoort tot de primaire doelgroep van het Erfocentrum. Voor zover bekend werden er 37 vragen gesteld vanuit een afdeling klinische genetica (KGC; klinisch genetisch centrum; 5%). Dat waren o.a. klinisch genetici, genetisch consultants en communicatie-medewerkers. In de categorie ‘Zorgverlener niet nader gespecificeerd’, weten we dat één persoon een kinderarts is en twee personen een jeugdarts. Zie grafiek 3 voor meer informatie.



Grafiek 3: Achtergrond vragensteller indien aangegeven

De vragen gingen over 336 verschillende ziektes. Het komt regelmatig voor dat één vraag over meerdere ziektes gaat of over een combinatie van een ziekte en een onderwerp (bijvoorbeeld: kinderwens en CF). De top drie van vragen in een bepaalde categorie waren de vragen over borstkanker (n = 18), over gezondheidsklachten zonder dat er een diagnose is gesteld (n = 17) en over Factor V Leiden (n = 12). Dit is al meerdere jaren zo. Mogelijke verklaringen zijn:

- Borstkanker komt veel voor: één op de zeven vrouwen krijgt ermee te maken (bron: kanker.nl). Daarom kan het zijn dat bij verschillende familieleden borstkanker geconstateerd is en dat dat aanleiding is om bij ons te vragen stellen over de erfelijkheid.
- Ook Factor V Leiden komt vaak voor. Ongeveer 3 tot 8 % van de mensen van Europese afkomst heeft één variant in het gen. Ongeveer 1 op de 5.000 mensen twee varianten van dit gen. Als bij een familielid de diagnose wordt gesteld (na trombose), willen mensen informatie over de erfelijkheid en mogelijke gevolgen voor henzelf en/of kinderen. Dan komen ze al snel bij het Erfocentrum uit.
- Tot de categorie ‘Gezondheidsklachten zonder dat er een diagnose is gesteld’ rekenen we de mensen die hun klachten/kenmerken en vragen opsommen en vragen ‘Wat het kan zijn?’ of ‘Kan het ziekte ... zijn?’. Het Erfocentrum stelt nooit een diagnose en doet ook geen suggesties om welke ziekte het kan gaan, maar als mensen een eerder consult van een arts in twijfel trekken, wordt opgemerkt dat het mensen vrij staat een tweede mening te vragen. In 2025 is die opmerking in 21 antwoorden verwerkt.

Op de Erfolijn-antwoorden kwamen 185 reacties. Slechts 6 reacties bevatten negatieve opmerkingen. Deze waren niet allemaal gericht op het Erfocentrum. Een aantal keer had de reactie te maken met teleurstelling over inconsequent taalgebruik in Nederland. En een paar keer had iemand een verkeerde verwachting van wat het Erfocentrum kan doen.

Enkele citaten naar aanleiding van Erfolijn antwoorden:

“Dank voor de reactie.

We (moeder en ik) hebben de vraag al bij verschillende artsen gesteld, maar nog geen bevredigend antwoord gekregen.

De zoektocht gaat verder. In ieder geval bedankt voor het meedenken”

“Dank je voor je uitgebreide antwoord. Veel beter dan chat gpt 😊”

“Hartelijk dank voor de snelle en vooral duidelijke reactie en antwoorden!

Het is me nu duidelijk hoe het zit. (en dat je dus AL niet kan vertrouwen).

We kwamen op die vragen omdat onze dochter zwanger is ...”

Vragen beantwoord via kanker.nl

Het Erfocentrum beantwoordt op verzoek van de Stichting Kanker.nl ook vragen die via de website Kanker.nl worden gesteld. Zie <https://www.kanker.nl/hulp-en-ondersteuning/stel-je-vraag-aan-een-professional/erfelijkheid>. De 7 vragen die in 2025 zijn gesteld aan het Erfocentrum zijn 500 keer bekeken (volgens de website op 8 jan 2026).

Vragen beantwoord via orpha.net

Via orpha.net werd er één vraag in het Frans gesteld door een ouder met een vraag over de bevindingen van een arts en lotgenotencontact. Eén vraag was van een arts die opmerkingen had over de informatie op Orphanet. Eén vraag was in het Spaans van een ouder die meer informatie zocht over een ziekte. Eén vraag in het Engels kwam van een ouder die meer informatie zocht over de aandoening van het eigen kind.

Naar de mensen toe

Op dinsdagavond 14 oktober ging het Erfocentrum in Bibliotheek Eemland in gesprek met bezoekers over wat DNA precies is en waarom DNA-onderzoek soms van belang kan zijn. Bijvoorbeeld bij erfelijke aandoeningen in de familie of bij onverwachte bijwerkingen van bepaalde medicijnen. 'Jij bent je DNA' was onderdeel van de serie 'Goed verhaal' van de Bibliotheek Eemland.

Jacqueline Pot en Petra Haak vertelden over de wereld van erfelijkheid. Ook lieten ze zien hoe de website erfelijkheid.nl betrouwbare informatie biedt over talloze onderwerpen die met erfelijkheid te maken hebben. Zo kunnen mensen beter begrijpen wat er voor mogelijkheden zijn als ze voor vragen over hun DNA komen te staan. Gedurende alle levensfasen - 'van wieg tot graf' (zie afbeelding 7) en zelfs daarvoor - kan er een moment zijn dat meer weten over je DNA belangrijk kan zijn. Ook als er (nog) geen sprake is van een erfelijke aandoening, of als deze nog niet zichtbaar is. Denk bijvoorbeeld aan dragerschap. Verschillende 'feit of fabel?'-stellingen kwamen aan bod.

Het publiek luisterde geboeid en stelde veel vragen. Die gingen onder meer over medicijnen op maat en de erfelijkheid van ziektes. Mensen konden plenair vragen stellen. Of door een briefje met vraag en mailadres in een doos te deponeren.

De reacties waren enthousiast en de gesprekken gingen na afloop nog even door. Zowel de Bibliotheek als het Erfocentrum kijken terug op een inspirerende avond. De bezoekers gaven de bijeenkomst achteraf gemiddeld een 8.



Afbeelding 6: Poster van Bibliotheek Eemland over de gespreksavond over DNA op 14 oktober



Afbeelding 7: Gedurende alle levensfasen - 'van wieg tot graf' kan er een moment zijn dat meer weten over je DNA belangrijk kan zijn.

Informatiematerialen



Afbeelding 8: Voorkant brochure *Voorspellend DNA-onderzoek*.

In 2025 zijn er brochures besteld over 'Kanker en erfelijkheid: hoe vertel ik het mijn familie?' en 'Verzekeren en erfelijkheid' (zie afbeelding 9).

Ook zijn er ansichtkaarten besteld die duidelijk maken wat het Erfocentrum doet (zie afbeelding 10).

Begin 2025 is een geheel vernieuwde versie uitgegeven van de brochure 'Voorspellend DNA-onderzoek' (zie afbeelding 7). Deze brochure is bedoeld om mensen met een [autosomaal dominant](#) erfelijke ziekte in de familie te ondersteunen bij de vraag: 'Wil ik mijn DNA laten onderzoeken om te weten of ik de erfelijke ziekte heb die in mijn familie voorkomt?' In de brochure staan begrijpelijke teksten en plaatjes die kunnen helpen bij het maken van een keuze, interviews met mensen die voor de keuze stonden en uitleg over feiten en fabels rondom voorspellend DNA-onderzoek. In het kader van het jubileum zijn er 750 exemplaren gedrukt en planmatig verspreid. [Deze brochure is ook in pdf op erfelijkheid.nl te downloaden.](#)

Tegenwoordig vinden de meeste mensen ons via internet en bijna alle informatie van het Erfocentrum is digitaal. Toch is er soms ook behoefte aan informatie op papier. De webpagina's en brochures zijn eenvoudig te printen. Op verzoek kunnen we tegen kostprijs brochures laten drukken.



Afbeelding 9: Folders 'Hoe vertel ik het mijn familie?' & 'Verzekeren en erfelijkheid'.



Afbeelding 10: Voorkant en achterkant van de Erfocentrum ansichtkaart.

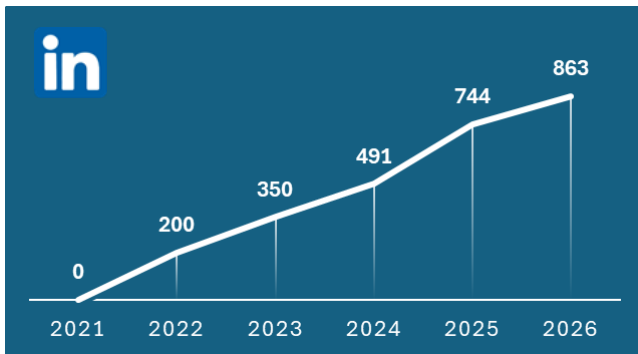


Sociale media

De socialemediakanalen, waarop het Erfocentrum actief informatie over erfelijkheid en gezondheid deelt — van polls en uitleg over DNA-onderzoek tot uitnodigingen voor het gebruik van onze diensten zoals de Erfolijn — trokken een toenemend aantal volgers en interacties. De positieve reacties hielpen het bereik onder het brede publiek verder te vergroten.

LinkedIn

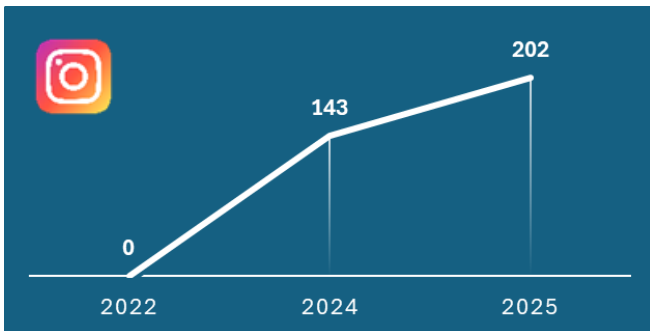
In april 2021 startte het Erfocentrum met een [LinkedIn-bedrijfspagina](#). De stijgende lijn in het aantal volgers (zie grafiek 4) zet in dit verslagjaar door. Dat is een indicatie dat onze activiteit op LinkedIn wordt gewaardeerd. Eind december waren er 863 volgers en het aantal stijgt nog steeds gestaag. Het onderwerp dragerschap was de absolute winnaar als je kijkt naar het aantal impressies (1.032 impressies). Zie afbeelding 11.



Grafiek 4: Het aantal volgers op LinkedIn van 2021 t/m 31 dec 2025.

Instagram

Het Erfocentrum Instagram account [@wijzeroverjedna](#) is eind 2023 gestart. Aan het eind van 2025 hadden we 202 volgers (zie grafiek 5). De posts met het hoogste aantal weergaven zijn te zien op afbeelding 12.



Grafiek 4: Het aantal volgers op Instagram van 2022 t/m 31 dec 2025.



Afbeelding 11: LinkedIn bericht met de meeste impressies in 2025.



Afbeelding 12: Insta-posts met het hoogste aantal weergaven in 2025.

Attenderingservice voor (onderzoeks)nieuws

In 2025 zijn er 376 berichten gestuurd aan 71 verschillende organisaties en een mailinglist (waar 21 personen op staan). Om de juiste informatie te kunnen geven, is het belangrijk dat de medewerkers van het Erfocentrum op de hoogte zijn van de meest actuele ontwikkelingen op ons aandachtsgebied. De informatiespecialist gebruikt daarvoor een aantal bronnen zoals: de berichten van stakeholders zoals de Gezondheidsraad, het RIVM, de universiteiten en universitaire ziekenhuizen, inhoudsopgaven van medische tijdschriften, e-mail nieuwsbrieven en websites gespecialiseerd in medisch nieuws (zoals: Medical News Today, EurekAlert, AlphaGalileo). Berichten die interessant zijn voor een patiëntenorganisatie, belangenorganisaties (zoals VSOP, NPV-Zorg of NFK) of groepen met een gezamenlijke interesse (preconceptiezorg), worden ‘ter attendering’ aan die partijen toegestuurd. Deze service is gratis; het past in de opdracht van VWS.

Ook dit jaar waren er vele positieve reacties op deze service.

Hieronder als voorbeeld enkele verstuurdde artikelen, met de ontvangen reactie daarop.

Artikel “[FDA Panel Casts SSRIs During Pregnancy as Risky—Many Experts Disagree](#)” (JAMA Volume 334, No. 11, 15 August 2025, Pages 937-939)

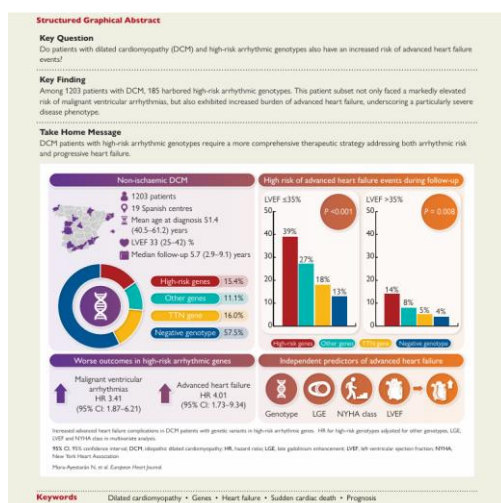
*“Dank voor het doorsturen. Zeker ook relevant voor de Ned situatie!
Ik waardeer de service overigens zeer,
lees de berichten altijd en heel vaak zijn ze helpend”*

Artikel “[Planning for parenthood: Why wills matter during fertility treatment](#)” (BioNews 1305, 8 September 2025 in Comment)

*“Dank je wel voor de interessante link, dit is zeker een belangrijk punt.
Ik ga het inbrengen als aandachtspunt. Ook voor de mensen die kinderloos blijven.
Aan wie laat je dan achter en waarom.”*

Artikel “[Arrhythmic genotypes in dilated cardiomyopathy and risk of advanced heart failure](#)” (European Heart Journal, Volume 46, Issue 48, 21 December 2025, Pages 5222–5233)

*“Hartelijk dank voor het delen met ons.
Heel interessant en ik heb meteen contact opgenomen met de betreffende onderzoekers.
Blijf dit graag doorsturen zodra jullie weer wat tegenkomen.”*



Afbeelding 13: Grafische samenvatting van het artikel in het European Heart Journal

Jubileum-activiteiten

Op 13 oktober bestond het Erfocentrum 25 jaar. In dat kader zijn diverse activiteiten verricht.

Jubileumberichten

Tijdens het jubileumjaar zijn er op de sociale media verschillende berichten verspreid over de geschiedenis van het Erfocentrum. Er werden feiten gedeeld over bijvoorbeeld de historie van www.erfelijkheid.nl, de Erfolijn en een selectie van informatieproducten die in de afgelopen 25 jaar verschenen zijn (zie afbeelding 14).



Afbeelding 14: Voorbeelden van enkele jubileumberichten.

NACGG-Symposium ‘Communiceren over DNA’

Op 16 mei is samen met andere NACGG-leden een symposium georganiseerd in het kader van het Erfocentrum jubileum. De [NACGG](http://www.nacgg.nl) is een Nederlandse wetenschappelijke vereniging die onderzoekers, artsen en andere experts samenbrengt. Met als doel kennis over genetica uitwisselen om deze kennis op een goede en verantwoorde manier toe te passen in de publieke gezondheidszorg.

Jacqueline Pot vertelde in haar presentatie over 25 jaar aan thema's die het gezicht bepaalden van het Erfocentrum. In elke levensfase kan de behoefte aan DNA-informatie ontstaan (zie afbeelding 7). Petra Haak liet dit zien aan de hand van de soort vragen die binnenkomen op de Erfolijn. Zij vertelde over de vraag achter de vraag. Samen met Marloes Brouns beantwoordt zij de vragen. Antine van Goor kreeg deze dag het podium om haar persoonlijke verhaal te vertellen. Dat ging over haar zoektocht naar antwoorden op vragen over de zeldzame genetische aandoening van haar zoon. Zij schetste een duidelijk beeld van haar informatiebehoefte. Begrijpelijke informatie helpt haar om de oorzaak en de gevolgen te begrijpen en de omgeving uitleg te kunnen geven.

Daarna gingen klinisch geneticus Imke Christiaans en Jacqueline Pot in gesprek met de zaal over wat zij communiceren en met wie. Het werd een geanimeerd gesprek waarbij diverse uitdagingen en mogelijke oplossingen aan bod kwamen. Sam Riedijk, werkzaam in het ErasmusMC, is projectleider, medisch psycholoog, onderzoeker en onderwijsdirecteur van Genomics in society. Zij vertelde over de mooie manieren waarop binnen de DNA-dialogen over en weer tussen mensen kennis en ervaringen worden uitgewisseld en zo belangrijke waarden worden opgehaald voor beleid. Het verhaal van Sicco de Knecht, directeur van het Nationaal Expertisecentrum Wetenschap en Samenleving (NEWS) sloot goed aan op de eerdere presentaties. Hij gaf mooie voorbeelden van projecten waarbij een geslaagde verbinding tussen wetenschap en samenleving tot stand is gebracht met communicatie. Zijn organisatie is opgericht met het doel om die verbinding mogelijk te maken door betere wetenschapscommunicatie en geeft daarover advies. Er volgde nog een interessante paneldiscussie. De toekenning van de Leo ten Kate prijs aan het Erfocentrum zorgde voor een spetterend eind van een interessante middag.

Erfocentrum winnaar Leo ten Kate Innovatieprijs 2025

Het NACGG-bestuur had voor het Erfocentrum een verrassing bij de afsluiting van het symposium 'Communiceren over DNA'. Voorzitter Terry van Vrijenhoek overhandigde de Leo ten Kate prijs aan Jacqueline Pot en haar team. Terry roemde het feit dat het Erfocentrum via de Erfolijn jaarlijks vele Nederlanders helpt met prangende vragen over erfelijkheid. En nog veel meer mensen vinden informatie op erfelijkheid.nl. Kinderen en jongeren worden bereikt via ikhebdat.nl. Zorgprofessionals kunnen, dankzij de VKGN met ondersteuning door het Erfocentrum, terecht op artsengenetica.nl. De prijs is de verdienste voor de impact van het Erfocentrum door het uitwisselen en aanbieden van informatie. Al 25 jaar lang. Het Erfocentrum is blij en dankbaar voor het toekennen van deze prijs door het NACGG-bestuur.

Kennisfestival in Madurodam

Op 7 november 2025 werd in Madurodam het 25-jarig jubileum gevierd met een kennisfestival voor genodigden. Het doel was elkaar ontmoeten, 25 jaar Erfocentrum vieren, kennisdelen en vooruitkijken naar de (toekomst van de) informatievoorziening over erfelijkheid.

Madurodam bleek de ideale plek. Het is Nederland in het klein, het laat tegenwoordig ook zien waar Nederland groot in is én het ligt in Den Haag, waar één van onze belangrijkste financiers is gehuisvest. Er was volop gelegenheid voor het actief uitwisselen van kennis.

Karin van der Tuin (klinisch geneticus UMCG en @DNA.DOKTER op Instagram) was een voortreffelijke dagvoorzitter.

Jacqueline Pot vertelde over de ontstaansgeschiedenis van het Erfocentrum, wie er allemaal bij betrokken waren en zijn en hoe de informatievoorziening zich almaar door ontwikkelt.



Afbeelding 16: *Tina Afshar, locoburgemeester van Madurodam (Foto: Diederik van der Laan, Dutch Photo Agency)*



Afbeelding 17: *Karin van der Tuin (links) en Annemiek Linn. (Foto: Diederik van der Laan, Dutch Photo Agency)*

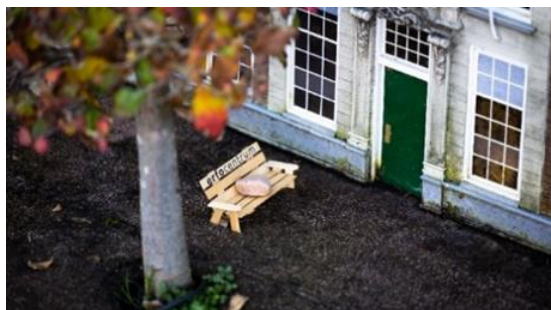


Afbeelding 15: *Jacqueline Pot in de Madurodam-attractie Hollandse meesters.*

Tina Afshar, locoburgemeester van Madurodam, hield een prachtige speech over het ontstaan van Madurodam en de maatschappelijke waarde van vroeger tot nu. Al vele jaren laat Madurodam Nederland in het klein zien en tegenwoordig ook waar Nederland groots in is. Net zoals het Erfocentrum; dat met een klein team uitblinkt als nationaal informatiecentrum erfelijkheid.

De sprekers Annemiek Linn en Maaïke Harbers waren een mooie aanvulling hierop. Annemiek met haar onderzoeksresultaten over het gebruik van Facebook om antwoorden te krijgen op vragen over de genetische aandoening van hun kinderen. En Maaïke nam ons mee in de wereld van AI en hoe wij als informatievoorzieners ons hiertoe moeten verhouden, zodat het Erfocentrum van toegevoegde waarde blijft.

Naast het inhoudelijke programma was het ook heel fijn (oude) bekenden weer te zien. Hier was voldoende ruimte voor tijdens de activiteiten in de foyer. Daar stond Joosje Kist met de Genmarkt. Een kunstuiting, door Jasmijn Kooi bedacht, voor de DNA-dialogen om het gesprek over kiembaanmodificatie te bevorderen. Joosje onderzoekt o.a. of kunstvormen helpen bij het toegankelijker maken van gevoelige onderwerpen.



Afbeelding 18: Eén van de Erfocentrum-bankjes in Madurodam.

De deelnemers werden zelf ook aan het werk gezet met een speurtocht en opdracht. Er is fanatiek aan meegedaan. Op verschillende plekken in de buitententoonstelling van Madurodam stonden Erfocentrum-bankjes. De bankjes waren met opzet op bepaalde plekken geplaatst. Namelijk bij de miniatuurversies van gebouwen uit iedere stad waar een UMC met een klinisch genetisch centrum is gevestigd. En bij een gebouw uit Amersfoort, omdat het Erfocentrum daar is gevestigd.

Een reactie na afloop:

“... Vrijdag heb ik genoten van het Kennisfestival in Madurodam. Een leuk afwisselend programma. Plezierig voor mij ook om veel oude bekenden te ontmoeten. Vanwege wat ons allemaal wacht was ik vooral ook blij met het heldere verhaal van Maaïke Harbers.”

Nog wat impressies van het Kennisfestival in Madurodam.



Projecten

Erudigit

Binnen dit project wordt door onderzoekers van Amsterdam UMC en UMC Utrecht onderzoek gedaan naar de medische en psychosociale impact van DNA-thuistesten op Nederlandse burgers. Er wordt gekeken naar gezondheid-gerelateerde DNA-thuistesten die mogelijk levensstijl/gezondheidskeuzes kunnen beïnvloeden. Denk bijvoorbeeld aan kans op ziektes, maar ook bijwerkingen van medicijnen, gevoeligheid voor voeding (zoals lactose-intolerantie) en atletisch vermogen.

Het Erfocentrum vindt het belangrijk dat met de opgedane kennis burgers en zorgverleners beter ondersteund kunnen worden in het gebruik van deze testen. Daarom leveren we als lid van de projectcommissie een actieve bijdrage aan het project.

Expertisezoeker

Expertisezoeker.nl is een website om gemakkelijk expertisecentra voor bepaalde zeldzame aandoeningen te vinden. Patiënten en andere belanghebbenden kunnen daar vinden waar zij terecht kunnen voor begeleiding en behandeling. Het Erfocentrum beheert de website in opdracht van UMCNL (voorheen NFU). Op 5 december 2025 heeft Expertisezoeker een update gekregen.

In 2025 is expertisezoeker door 3.400 gebruikers geraadpleegd.

PSIDER-Heart

Het PSIDER-Heart project is een samenwerkingsverband van verschillende wetenschappers van onder andere het Hubrecht Instituut, het Nederlands Hartinstituut en het UMCU. Het wordt door ZonMw gefinancierd vanuit een maatschappelijk verantwoord innoveren programma. Het doel van het consortium is om een gentherapie voor bepaalde erfelijke hartspierziekten (PLN en LMNA) te ontwikkelen. Daarnaast wordt onderzoek naar ethische aspecten gedaan. Informatie-uitwisseling over het project met stakeholders wordt gedaan via bestaande platforms. De informatie op erfelijkheid.nl over gentherapie wordt met kennis uit het project geactualiseerd en uitgebreid en er worden relevante links gemaakt.

De DNA-dialogen

Dit project, onder leiding van het ErasmusMC, met financiering vanuit het Nederlandse Wetenschapsagenda (NWA) is gestart in 2022 en eindigt in september 2026. Het is een vervolg op het eerder uitgevoerde project [de DNA-dialoog \(2019 – 2021\)](#). Dat project draaide om de dialoog met verschillende groepen mensen over de vraag wat zij vinden van het aanpassen van embryo-DNA.

Het project De DNA dialogen wil de belangen, behoeftes en waarden van verschillende groepen nog beter in beeld brengen. Om keuzes voor Nederland te onderbouwen en te dienen als input voor beleid. Er zijn in dit project extra inspanningen verricht om groepen te spreken die doorgaans moeilijk te bereiken zijn voor wetenschappers. Ook mensen met erfelijke aandoeningen (in de familie) zijn actief betrokken. Er is verder gekeken dan de aanvaardbaarheid van DNA-aanpassing. Mensen zijn aangemoedigd om het 'meer precies oneens te zijn'.

De waarden die leven onder mensen in de Nederlandse samenleving zijn onderzocht en geanalyseerd in relatie tot nationale en internationale regel- en wetgeving. De inzichten die worden verzameld, zullen worden gebruikt om een routekaart te kunnen maken voor maatschappelijk afgestemd beleid van de technologie voor DNA-aanpassing.

Het Erfocentrum heeft in 2025 deelgenomen aan de projectgroep en ondersteuning geboden bij communicatieactiviteiten. In 2026 zal de website [dednadiologen.nl](#) worden geactualiseerd en uitgebreid met informatie over de opbrengsten van het project.



Tips en klachten

Het Erfocentrum vindt het belangrijk dat mensen zo goed mogelijk geholpen worden als er een vraag wordt gesteld. Als iemand niet tevreden is over de (manier van) het verstrekken van informatie, is er gelegenheid om daarover een klacht te uiten. Tips en/of complimenten zijn ook altijd welkom (zie https://erfelijkheid.nl/over_ons/compliment-tip-of-klacht).

In 2025 zijn er 14 mails ontvangen en beantwoord via tips_klachten@erfocentrum.nl. Nadere beschouwing van de aard van de berichten leidde tot de conclusie dat het ging om: 3 complimenten, 6 vragen, 11 tips en 2 klachten.

De complimenten zijn in dankbaarheid ontvangen. De vragen zijn beantwoord en met de meeste tips is iets gedaan. Het betrof voornamelijk niet werkende of onjuiste links. Het Erfocentrum kan er niets aan doen dat bepaalde links op een gegeven moment niet meer werken. Dat is een gegeven. Wel worden links altijd gecheckt bij updates van teksten en als we een tip krijgen dat een link niet meer werkt, passen we dat gelijk aan. Eén tip betrof een typo en twee tips waren voorstellen voor nieuwe teksten. Dat is opgepakt.

De klachten betroffen een klacht over het gebruik van de term 'ziekte' op erfelijkheid.nl en een klacht over een tekst in de brochure voorspellend DNA-onderzoek. Conform de procedure zijn de klachten beoordeeld. De kwaliteitsfunctionaris en de directeur oordeelden dat de voorstellen van de personen die de klachten hebben ingediend, te weinig rekening hielden met andere doelgroepen. Zij hebben elk een uitgebreide reactie op hun klacht ontvangen. De gevoeligheden zijn het Erfocentrum duidelijk. Er wordt zoveel mogelijk rekening mee gehouden. Op de mails van het Erfocentrum zijn geen tegenreacties meer gekomen.

Bestuurlijke voornemens

De jaarrekening 2025 (zie onderdeel Jaarrekening) laat zien dat het resultaat over het jaar 2025 een bate van € 60.120 bedraagt (in 2024 een tekort van € 6.009). Dit komt met name door een daling in personeelskosten als gevolg van een afname in het personeelsbestand. Het aannemen van extra personeel is getemporeerd en er is minder gebruik gemaakt van externe inhuur.

Bij de aanvraag tot vaststelling van de VWS-subsidie 2025 is een overschot geconstateerd. Deze zogenoemde egalisereserve vormt een buffer welke gebruikt kan worden om een tekort in een later jaar op te vangen. De egalisereserve bedraagt ten minste € 0,00 en ten hoogste 10 procent van het verleende subsidiebedrag. De egalisereserve mag alleen ingezet worden voor de activiteiten waarvoor de subsidie is verleend en de besteding van de egalisereserve wordt verantwoord met het activiteitenverslag en het financieel verslag. Deze maximale toevoeging is overschreden met € 11.411 en zal bij de vaststelling van de subsidie in mindering worden gebracht.

Als gevolg van de dalende baten uit projectsubsidies is de afhankelijkheid van het Ministerie van Volksgezondheid, Welzijn en Sport (VWS) en van de Klinisch Genetische Centra verder gestegen. De begroting 2026 is vastgesteld op 10 december 2025 (zie onderdeel Overige gegevens).

De verlening instellingssubsidie 2026 van VWS is ontvangen. Net als de subsidie voor 2026 van de Klinisch Genetische Centra.

Jaarrekening



Balans

Bedragen in euro's

ACTIVA	<u>per 31 december 2025</u>	<u>per 31 december 2024</u>
Vaste activa		
Materiële vaste activa	900	750
Financiële vaste activa	6.208	6.208
Totaal vaste activa	7.108	6.958
Vlottende activa		
Vorderingen	74.738	25.583
Liquide middelen	394.458	195.049
Totaal vlottende activa	469.196	220.632
Totaal activa	476.304	227.590
PASSIVA		
Reserves	236.704	176.584
Schulden		
kortlopende schulden en overlopende passiva	239.600	51.006
Totaal passiva	476.304	227.590

Staat van baten en lasten

Bedragen in euro's

	2025	Begroting 2025	2024
BATEN			
1. Subsidie Ministerie van VWS	298.302	300.377	300.760
2. Bijdragen afdelingen klinische genetica	146.839	146.839	132.312
3. Projectsubsidies	27.230	35.000	34.640
4. Dienstverlening	7.106	7.106	7.106
5. Bijzondere baten	2.365	-	3.775
SOM DER BATEN	481.843	489.322	478.593
LASTEN			
6. Personele en materiële kosten			
6.1 Personele kosten	305.181	351.000	395.619
6.2 Huisvestingskosten	27.557	27.565	27.263
6.3 Kantoorkosten	1.648	3.000	854
6.4 Bestuurskosten	-	-	-
6.5 Algemene kosten	68.284	73.400	21.689
	402.671	454.965	445.426
7. Kosten beheer websites	16.884	36.210	34.281
8. Directe projectkosten	4.703	0	5.085
SOM VAN DE LASTEN	424.258	491.175	484.792
SALDO VOOR FINANCIËLE BATEN EN LASTEN	57.585	-1.853	-6.199
Baten uit rente	2.535	2.500	190
SALDO BATEN EN LASTEN	60.120	647	-6.009
Bestemming saldo van baten en lasten			
Toevoeging / onttrekking aan:			
Continuïteitsreserve	60.120		-6.009
	60.120	647	-6.009

Algemene toelichting jaarrekening

De jaarrekening is opgesteld in overeenstemming met de 'Richtlijn organisaties zonder winststreven' die is uitgegeven door de Raad voor de Jaarverslaggeving (RJkc1).

De statutaire naam van Erfocentrum is stichting ERFO-centrum. De stichting is gevestigd te Amersfoort.

Algemene grondslagen voor de opstelling van de jaarrekening

De opstelling van de jaarrekening vereist dat de directie oordelen vormt en schattingen en veronderstellingen maakt die van invloed zijn op de toepassing van grondslagen en de gerapporteerde waarde van activa en verplichtingen en van baten en lasten. De daadwerkelijke uitkomsten kunnen afwijken van deze schattingen. De schattingen en onderliggende veronderstellingen worden voortdurend beoordeeld. Herzieningen van schattingen worden opgenomen in de periode waarin de schatting wordt herzien en in toekomstige perioden waarvoor de herziening gevolgen heeft.

Boekjaar

Het boekjaar is gelijk aan het kalenderjaar.

Valuta

De jaarrekening is opgesteld in euro's, de functionele valuta van de stichting.

Vergelijking met voorgaand jaar

De gehanteerde grondslagen van waardering en van resultaatbepaling zijn ongewijzigd ten opzichte van het voorgaand jaar.

Continuïteit van de activiteiten

De jaarrekening is opgesteld op basis van de continuïteitsveronderstelling.

Financiële instrumenten

Financiële instrumenten omvatten vorderingen onder financiële vaste activa, vlottende activa, liquide middelen en schulden. Alle financiële instrumenten worden bij de eerste opname verwerkt tegen reële waarde, inclusief direct toerekenbare transactiekosten. Na de eerste opname worden financiële instrumenten gewaardeerd tegen verkrijgingsprijs. Het Erfocentrum kent geen afgeleide financiële instrumenten.

Grondslagen voor de waardering van de activa en passiva

Activa en verplichtingen worden in het algemeen gewaardeerd tegen de verkrijgings- of vervaardigingsprijs of de actuele waarde. Indien geen specifieke waarderingsgrondslag is vermeld vindt waardering plaats tegen de verkrijgingsprijs.

Materiële vaste activa

De materiële vaste activa worden gewaardeerd tegen aanschafprijs verminderd met de cumulatieve afschrijvingen en eventuele cumulatieve bijzondere waarde-verminderingverliezen. De afschrijving is lineair en gebaseerd op de verwachte gebruiksduur rekening houdend met de restwaarde.

Financiële vaste activa

De onder de financiële vaste activa opgenomen leningen u/g worden bij eerste verwerking opgenomen tegen de reële waarde en vervolgens gewaardeerd tegen de geamortiseerde kostprijs, onder aftrek van noodzakelijk geachte voorzieningen. Deze voorzieningen worden bepaald op basis van individuele beoordeling van de vorderingen.

Vorderingen en liquide middelen

De vorderingen worden bij eerste verwerking opgenomen tegen de reële waarde en vervolgens gewaardeerd tegen de geamortiseerde kostprijs. Noodzakelijk geachte voorzieningen voor mogelijke verliezen als gevolg van oninbaarheid worden in mindering gebracht. Deze voorzieningen worden bepaald op basis van individuele beoordeling van de vorderingen. Liquide middelen zijn gewaardeerd tegen nominale waarde en bestaan uit kas- en banktegoeden.

Continuïteitsreserve

De continuïteitsreserve wordt gevormd door het resultaat en is voor de dekking van risico's op korte termijn en om zeker te stellen dat het Erfocentrum ook in de toekomst aan haar verplichtingen kan voldoen.

Voorzieningen

Een voorziening wordt gevormd voor verplichtingen waarvan het waarschijnlijk is dat zij zullen moeten worden afgewikkeld en waarvan de omvang redelijkerwijs is in te schatten. De omvang van de voorziening wordt bepaald door de beste schatting van de bedragen die noodzakelijk zijn om de desbetreffende verplichtingen en verliezen per balansdatum af te wikkelen. Voorzieningen worden gewaardeerd tegen nominale waarde.

Overige schulden en overlopende passiva

Schulden worden bij de eerste verwerking gewaardeerd tegen reële waarde. Na eerste verwerking worden schulden gewaardeerd tegen geamortiseerde kostprijs, zijnde het ontvangen bedrag rekening houdend met agio of disagio en onder aftrek van transactiekosten. Dit is meestal de nominale waarde.

Grondslagen voor bepaling van het saldo van baten en lasten

Baten en lasten worden toegerekend aan het jaar waarop zij betrekking hebben. Baten worden slechts genomen voor zover zij op de balansdatum zijn gerealiseerd. Lasten, verplichtingen en mogelijke verliezen die hun oorsprong vinden voor het einde van het verslagjaar worden in acht genomen indien zij voor het opmaken van de jaarrekening bekend zijn geworden. Het saldo van baten en lasten wordt bepaald als het verschil tussen het totaal der baten en het totaal der lasten. Projectsubsidies worden verantwoord nadat besteding van de gelden heeft plaatsgevonden. De projectkosten zijn toegerekend aan de periode waarop zij betrekking hebben. Voorzienbare verplichtingen en mogelijke verliezen die hun oorsprong vinden voor het einde van het boekjaar worden meegenomen indien zij voor het opmaken van de jaarrekening bekend zijn geworden en wordt voldaan aan de voorwaarden voor het opnemen van voorzieningen.

Personeelsbeloningen en pensioenen

Lonen, salarissen en sociale lasten worden op grond van de Erfocentrum-arbeidsvoorwaarden verwerkt in de staat van baten en lasten voor zover ze verschuldigd zijn aan werknemers. Pensioenopbouw vindt plaats via Pensioenfonds Zorg en Welzijn. De aan de pensioenuitvoerder te betalen premie wordt als last in de staat van baten en lasten verantwoord. Te betalen premie dan wel de vooruitbetaalde premie per jaareinde wordt als overlopend passief respectievelijk overlopend actief verantwoord.

Beloning bestuur

Bestuursleden verrichten de werkzaamheden onbezoldigd.

Financiële baten en lasten

Rentebaten en rentelasten: rentebaten en rentelasten worden tijdsevenredig verwerkt, rekening houdend met de effectieve rentevoet van de betreffende activa en passiva.

De controleverklaring

Versluis Accountancy B.V. heeft voor het Erfocentrum de Accountantsverklaring Opgesteld. Versluis Accountancy is in het bezit van een AFM-vergunning voor wettelijke controles (zie overige gegevens).

ANBI-verklaring

Het Erfocentrum is in het bezit van een ANBI-verklaring uitgegeven door de Belastingdienst. De organisatie voldoet aan de diverse criteria die worden gesteld aan algemeen nut beogende Organisations, o.a. de plicht gegevens te publiceren op het standaardformulier van de Belastingdienst (zie overige gegevens).

Vaststelling jaarrekening

De jaarrekening 2024 is door het bestuur vastgesteld en goedgekeurd op 4 juni 2025.

Toelichting op de balans

Bedragen in euro's

Materiële vaste activa

De materiële vaste activa worden gewaardeerd tegen de aanschafwaarden verminderd met lineaire afschrijvingen, gebaseerd op de aanschafwaarden en de verwachte economische levensduur. In het jaar van aanschaf wordt naar rato afgeschreven. Het gehanteerde afschrijvingspercentage is voor automatiseringsapparatuur en inventaris 20%.

Het verloop van de materiële vaste activa is als volgt:

	Automatiserings- apparatuur	Inventaris	Totaal
Boekwaarden per 1 januari 2025	750	-	750
Investerings	820	-	820
Desinvesteringen	-10.003	-12.236	-22.239
Afschrijvingen	-729	-	-729
Afschrijving desinvestering	10.062	12.236	22.298
Boekwaarden per 31 december 2025	900	-	900
Aanschafwaarden	2.863	-	2.863
Af: cumulatieve afschrijvingen	1.963	-	1.963
Boekwaarden per 31 december 2025	900	-	900

Niet in de balans opgenomen verplichtingen

Het Erfocentrum heeft sinds 1 juni 2022 een overeenkomst met C.V. Stratoz Amersfoort voor de huur van een aantal kantoorruimten in het pand aan het Barchman Wuytierslaan 10 te Amersfoort. Deze overeenkomst liep tot 30 november 2023 en wordt voortgezet voor een aansluitende periode van 1 (één) jaar, derhalve tot en met 30 november 2024. Deze huurovereenkomst wordt vervolgens voortgezet voor aansluitende periode van telkens 1 (één) Jaar. Beëindiging van deze huurovereenkomst vindt plaats door opzegging door Huurder aan Verhuurder of door Verhuurder aan Huurder tegen het einde van de lopende huurperiode of, ingeval van een huurovereenkomst voor onbepaalde tijd tegen ieder tijdstip, met inachtneming van een termijn van 3 (drie) maanden.

Ad Reservering vakantiegeld/dagen

Dit betreft het saldo aan verplichtingen ten opzichte van het personeel wegens opgebouwde rechten aan vakantiegeld en vakantiedagen.

(zie volgende pagina)

	31-12-2025	31-12-2024
Financiële vaste activa		
Waarborgsommen	6.208	6.208
Vorderingen		
Nog te ontvangen subsidies en projectbijdragen	27.405	7.895
Nog te ontvangen bedragen	7.780	-
Debiteuren	24.291	7.106
Vooruitbetaalde bedragen	15.261	10.582
Totaal vorderingen	74.738	25.583
<i>Nog te ontvangen subsidies en projectbijdragen</i>		
Expertisezoeker	10.864	-
Psider-Heart	5.041	-
NWA ORC Presage (de DNA-dialogen)	4.125	3.200
Arts & Genetica	5.376	4.520
Erudigit	2.000	175
Totaal nog te ontvangen subsidies en pojectbijdragen	27.405	7.895
<i>Debiteuren</i>		
Debiteuren	24.291	7.106
Totaal debiteuren	24.291	7.106
<i>Vooruitbetaalde bedragen</i>		
0. Huisvestingskosten	7.387	6.891
1. Projectkosten	-	-
2. Telefoon	-	-
3. Contributies	-	-
4. Automatiseringskosten	7.874	2.345
5. Verzekering	-	1.346
6. Pensioen premie	-	-
7. Personeel (bonussen)	-	-
8. Kosten beheer websites	-	-
Totaal vooruitbetaalde bedragen	15.261	10.582
<i>Liquide middelen</i>		
ING Bank rekening courant	141.848	24.574
ING Bank spaarrekening	252.610	170.474
Totaal liquide middelen	394.458	195.049
<i>Reserves en fondsen</i>		
Continuïteitsreserve		
Saldo per 1 januari	176.584	182.593
Resultaat boekjaar	29.149	-6.009
Saldo per 31 december	205.733	176.584
Egalisatiereserve VWS		
Saldo per 1 januari	-	-
Resultaat boekjaar	30.971	-
Saldo per 31 december	30.971	-
<i>Kortlopende schulden en overlopende passiva</i>		
Crediteuren	12.098	4.855
Reservering vakantiegeld/ dagen	13.808	14.920
Loonheffingen/ premies SV	6.828	8.456
Te betalen pensioenlasten	3.454	8.297
Reservering 13e maand/gratificatie	18.981	5.500
Nog te ontvangen inkoopfacturen	19.057	8.978
Vooruit gefactureerde bedragen	153.964	-
Terug te betalen VWS subsidie	11.411	-
Totaal kortlopende schulden	239.600	51.006

Bedragen in euro's

Toelichting op staat van baten en lasten

BATEN	2025	Begroting 2025	2024
Subsidie minister van VWS	298.302	300.377	300.760
Bijdrage KGC's	146.839	146.839	132.312
Verwachte baten uit rente	2.535	2.500	190
<i>Projectsubsidies</i>			
1. Expertisezoeker	10.864		4.397
2. Psider-Heart	5.041		16.550
3. NWA ORC PRESAGE (de DNA-dialogen)	4.125		3.200
4. Arts & Genetica	5.376		4.520
5. Erudigit	1.825		175
6. VSOP	-		5.798
7. E-learnings	-		-
8. Maatschappelijke Dialoog Kiembaanmod.	-		-
Totaal Projectsubsidies	27.230	35.000	34.640
Dienstverlening	7.106	7.106	7.106
Bijzondere baten	2.365	-	3.775
LASTEN			
	2025	Begroting 2025	2024
<i>Personele kosten</i>			
Salarissen, sociale lasten en pensioenen	288.121	297.500	340.876
Verzuimverzekering	5.374	6.500	6.495
Reiskosten	4.530	5.000	5.588
Opleidingskosten	150	2.000	320
Ontvangen ziekengeld	-	-	-
Inhuur derden	6.056	39.000	39.407
Overige Personeelskosten	949	1.000	2.934
Totaal personele kosten	305.181	351.000	395.620
<i>Huisvestingskosten</i>			
Huur- en servicekosten	27.557	27.565	27.263
<i>Kantoorkosten</i>			
Kantoorbenodigdheden	697		73
Porti	282		101
Afschrijvingskosten	670		681
Totaal kantoorkosten	1.648	3.000	584
<i>Bestuurskosten</i>			
Vergaderkosten en reiskosten	-	-	-
<i>Algemene kosten</i>			
Accountant & advisering	12.880	9.000	7.410
Kosten FA/SA/PA	6.726	4.000	4.481
Advieskosten	-		-
Reiskosten zakelijk	-		-
Telefoon etc.	1.396	1.400	1.548
Drukwerk	-	0	1.897
Verzekeringen	1.509	1.000	997
Contributies en abonnementen	-		-
Congressen	-		-
Materiële kosten VWS budget	43.403	53.000	-
Diversen	2.369	5.000	5.356
Totaal algemene kosten	68.284	73.400	21.689
<i>Kosten beheer websites</i>			
Automatisering/netwerkbeheer	6.497		9.211
Internetkosten / applicatiebeheer	10.387		25.070
Totaal kosten beheer websites	16.884	36.210	34.281
<i>Directe projectkosten</i>			
1. Expertisezoeker	2.422		2.078
2. Psider-Heart	-		-
3. NWA ORC PRESAGE (de DNA-dialogen)	-		-
4. Arts & Genetica	2.281		1.312
5. Erudigit	-		-
6. VSOP	-		-
7. E-learnings	-		1.478
8. Maatschappelijke Dialoog Kiembaanmod.	-		218
Totaal directe projectkosten	4.703		5.085

Overige gegevens



Begroting 2026

Bedragen in euro's

BATEN

1. Subsidie minister van VWS	300.841
2. Bijdragen afdelingen klinische genetica	153.961
3. Verwachte baten uit rente	-
4. Dienstverlening	-
5. Projectsubsidies	25.000

SOM VAN DE BATEN

479.802

Bijzondere baten

LASTEN

1. Personele en materiele kosten

1.1 Personele kosten	373.000
1.2 Huisvestingskosten	30.000
1.3 Kantoorkosten	4.000
1.4 Bestuurskosten	-
1.5 Algemene kosten	35.000

2. Kosten beheer websites

30.000

Totaal kosten beheer websites

3. Directe projectkosten

7.800

SOM VAN DE LASTEN

479.800

SALDO FINANCIËLE BATEN EN LASTEN

2

Contact

Barchman Wuytierslaan 10, business center
3818 LH Amersfoort
033 303 2110
info@erfocentrum.nl



erfocentrum
Wijzer over je DNA

Aan het bestuur van
Stichting ERFO-centrum
Barchman Wuytierslaan 10
3818 LH Amersfoort

CONTROLEVERKLARING VAN DE ONAFHANKELIJK ACCOUNTANT

A. Verklaring over de in de financiële jaarstukken opgenomen jaarrekening 2025

Ons oordeel

Wij hebben de jaarrekening 2025 van Stichting ERFO-centrum te Amersfoort gecontroleerd.

Naar ons oordeel geeft de in dit jaarverslag opgenomen jaarrekening een getrouw beeld van de grootte en de samenstelling van het vermogen van Stichting ERFO-centrum per 31 december 2025 en van het resultaat over 2025 in overeenstemming met de in Nederland geldende Richtlijn voor Kleine organisaties-zonder-winststreven (RJkc1).

De jaarrekening bestaat uit:

1. de balans per 31 december 2025;
2. de staat van baten en lasten over 2025; en
3. de toelichting met een overzicht van de gehanteerde grondslagen voor financiële verslaggeving en andere toelichtingen.

De basis voor ons oordeel

Wij hebben onze controle uitgevoerd volgens het Nederlands recht, waaronder ook de Nederlandse controlestandaarden vallen. Onze verantwoordelijkheden op grond hiervan zijn beschreven in de sectie 'Onze verantwoordelijkheden voor de controle van de jaarrekening'.

Wij zijn onafhankelijk van Stichting ERFO-centrum zoals vereist in de Verordening inzake de onafhankelijkheid van accountants bij assurance-opdrachten (ViO) en andere voor de opdracht relevante onafhankelijkheidsregels in Nederland. Verder hebben wij voldaan aan de Verordening gedrags- en beroepsregels accountants (VGBA).

Wij vinden dat de door ons verkregen controle-informatie voldoende en geschikt is als basis voor ons oordeel.

B. Verklaring over de in het jaarverslag opgenomen andere informatie

Naast de jaarrekening en onze controleverklaring daarbij, omvat het jaarverslag andere informatie, die bestaat uit:

- het jaarverslag;
- de overige gegevens.



Op grond van onderstaande werkzaamheden zijn wij van mening dat de andere informatie met de jaarrekening verenigbaar is en geen materiële afwijkingen bevat.

Wij hebben de andere informatie gelezen en hebben op basis van onze kennis en ons begrip, verkregen vanuit de controle of anderszins, overwogen of de andere informatie materiële afwijkingen bevat.

Met onze werkzaamheden hebben wij voldaan aan de vereisten in de Nederlandse Standaard 720. Deze werkzaamheden hebben niet dezelfde diepgang als onze controlewerkzaamheden bij de jaarrekening.

Het bestuur is verantwoordelijk voor het opstellen van de overige gegevens in overeenstemming met de Richtlijn voor Kleine organisaties-zonder-winststreven (RJkc1).

C. Beschrijving van verantwoordelijkheden met betrekking tot de jaarrekening

Verantwoordelijkheden van het bestuur voor de jaarrekening

Het bestuur is verantwoordelijk voor het opmaken en getrouw weergeven van de jaarrekening in overeenstemming met de in Nederland geldende Richtlijn voor Kleine organisaties-zonder-winststreven (RJkc1). In dit kader is het bestuur verantwoordelijk voor een zodanige interne beheersing die het bestuur noodzakelijk acht om het opmaken van de jaarrekening mogelijk te maken zonder afwijkingen van materieel belang als gevolg van fouten of fraude.

Bij het opmaken van de jaarrekening moet het bestuur afwegen of de stichting in staat is om haar werkzaamheden in continuïteit voort te zetten. Op grond van genoemd verslaggevingsstelsel moet het bestuur de jaarrekening opmaken op basis van de continuïteitsveronderstelling, tenzij het bestuur het voornemen heeft om de stichting te liquideren of de bedrijfsactiviteiten te beëindigen of als beëindiging het enige realistische alternatief is.

Het bestuur moet gebeurtenissen en omstandigheden waardoor gerede twijfel zou kunnen bestaan of de stichting haar bedrijfsactiviteiten in continuïteit kan voortzetten, toelichten in de jaarrekening.

De met governance belaste personen zijn verantwoordelijk voor het uitoefenen van toezicht op het proces van financiële verslaggeving van de stichting.

Onze verantwoordelijkheden voor de controle van de jaarrekening

Onze verantwoordelijkheid is het zodanig plannen en uitvoeren van een controleopdracht dat wij daarmee voldoende en geschikte controle-informatie verkrijgen voor het door ons af te geven oordeel.

Onze controle is uitgevoerd met een hoge mate maar geen absolute mate van zekerheid waardoor het mogelijk is dat wij tijdens onze controle niet alle materiële fouten en fraude ontdekken.



Afwijkingen kunnen ontstaan als gevolg van fraude of fouten en zijn materieel indien redelijkerwijs kan worden verwacht dat deze, afzonderlijk of gezamenlijk, van invloed kunnen zijn op de economische beslissingen die gebruikers op basis van deze jaarrekening nemen. De materialiteit beïnvloedt de aard, timing en omvang van onze controlewerkzaamheden en de evaluatie van het effect van onderkende afwijkingen op ons oordeel.

Wij hebben deze accountantscontrole professioneel kritisch uitgevoerd en hebben waar relevant professionele oordeelsvorming toegepast in overeenstemming met de Nederlandse controlestandaarden, ethische voorschriften en de onafhankelijkheidseisen. Onze controle bestond onder andere uit:

- het identificeren en inschatten van de risico's dat de jaarrekening afwijkingen van materieel belang bevat als gevolg van fouten of fraude, het in reactie op deze risico's bepalen en uitvoeren van controlewerkzaamheden en het verkrijgen van controle-informatie die voldoende en geschikt is als basis voor ons oordeel. Bij fraude is het risico dat een afwijking van materieel belang niet ontdekt wordt groter dan bij fouten. Bij fraude kan sprake zijn van samenspanning, valsheid in geschrifte, het opzettelijk nalaten transacties vast te leggen, het opzettelijk verkeerd voorstellen van zaken of het doorbreken van de interne beheersing;
- het verkrijgen van inzicht in de interne beheersing die relevant is voor de controle met als doel controlewerkzaamheden te selecteren die passend zijn in de omstandigheden. Deze werkzaamheden hebben niet als doel om een oordeel uit te spreken over de effectiviteit van de interne beheersing van de entiteit;
- het evalueren van de geschiktheid van de gebruikte grondslagen voor financiële verslaggeving en het evalueren van de redelijkheid van schattingen door het bestuur en de toelichtingen die daarover in de jaarrekening staan;
- het vaststellen dat de door het bestuur gehanteerde continuïteitsveronderstelling aanvaardbaar is. Tevens het op basis van de verkregen controle-informatie vaststellen of er gebeurtenissen en omstandigheden zijn waardoor gereede twijfel zou kunnen bestaan of de stichting haar bedrijfsactiviteiten in continuïteit kan voortzetten. Als wij concluderen dat er een onzekerheid van materieel belang bestaat, zijn wij verplicht om aandacht in onze controleverklaring te vestigen op de relevante gerelateerde toelichtingen in de jaarrekening. Als de toelichtingen inadequaat zijn, moeten wij onze verklaring aanpassen. Onze conclusies zijn gebaseerd op de controle-informatie die verkregen is tot de datum van onze controleverklaring. Toekomstige gebeurtenissen of omstandigheden kunnen er echter toe leiden dat een stichting haar continuïteit niet langer kan handhaven;
- het evalueren van de presentatie, structuur en inhoud van de jaarrekening en de daarin opgenomen toelichtingen; en
- het evalueren of de jaarrekening een getrouw beeld geeft van de onderliggende transacties en gebeurtenissen.



Wij communiceren met de met governance belaste personen onder andere over de geplande reikwijdte en timing van de controle en over de significante bevindingen die uit onze controle naar voren zijn gekomen, waaronder eventuele significante tekortkomingen in de interne beheersing.

Schoonhoven, 28 mei 2026

Versluis Accountancy B.V.

Digitaal ondertekend door:

M.T. Kromwijk AA
28 mei 2026 10:51 +02:00

M.T. Kromwijk AA

Standaardformulier publicatieplicht

ANBI Algemeen

1 Algemene gegevens instelling

Naam
 Nummer Kamer van Koophandel (*)

Contactgegevens. Vul minimaal 1 van de velden Adres, Telefoonnummer of E-mailadres in.

Adres

Telefoonnummer

E-mailadres

Website (*)

RSIN (**)

Actief in sector (*)

In welke landen is uw instelling actief? (*)

Aantal medewerkers (*) Betaalde personeelsleden in gemiddeld aantal fte gedurende het boekjaar.

Aantal vrijwilligers (*) Vrijwilligers die zich regelmatig (meer dan 3 keer per jaar) inzetten voor uw instelling.

Statutair bestuur van de instelling

Naam bestuurslid	Functie bestuurslid
<input type="text" value="M. de Visser"/>	<input type="text" value="Voorzitter"/>
<input type="text" value="M. D. Behrendt"/>	<input type="text" value="Penningmeester"/>
<input type="text" value="J.E. Seppen, C. Ploem, B. van Nesselrooij, M.H. Breuning"/>	<input type="text" value="Algemeen bestuurslid"/>
<input type="text"/>	<input type="text"/>
<input type="text"/>	<input type="text"/>

Overige informatie bestuur (*)

Doelgroepen (*) (meerdere opties mogelijk)

<input checked="" type="checkbox"/> Algemeen publiek	<input type="checkbox"/> Kinderen	<input type="checkbox"/> Slachtoffers van geweld
<input type="checkbox"/> Alleenstaande ouders	<input type="checkbox"/> Lhbtqi+	<input type="checkbox"/> Slachtoffers van natuurrampen
<input type="checkbox"/> Analfabeten	<input type="checkbox"/> Mensen met een beperking	<input type="checkbox"/> Slachtoffers van oorlog
<input checked="" type="checkbox"/> Chronisch zieken	<input type="checkbox"/> Milieu	<input type="checkbox"/> Slachtoffers van seksueel misbruik
<input type="checkbox"/> Dak- en thuislozen	<input type="checkbox"/> Minderheden	<input type="checkbox"/> Studenten
<input type="checkbox"/> Dieren	<input type="checkbox"/> Minima	<input type="checkbox"/> Verslaafden
<input type="checkbox"/> Gedetineerden	<input type="checkbox"/> Natuurgebieden	<input type="checkbox"/> Vluchtelingen
<input type="checkbox"/> Gelovigen	<input type="checkbox"/> Oceanen en zeeën	<input type="checkbox"/> Vrouwen en meisjes
<input type="checkbox"/> Gemeenschappen	<input type="checkbox"/> Ouderen	<input type="checkbox"/> Werklozen
<input type="checkbox"/> Jongeren	<input checked="" type="checkbox"/> Patiënten	<input type="checkbox"/> Wildlife
		<input type="checkbox"/> Overig

(*) Optioneel veld, niet verplicht (**) Verplicht veld, ook voor buiten Nederland gevestigde instellingen

1 Algemeen (vervolg)

Doelstelling

Statutaire doelstelling van de instelling.
Wat wil de instelling bereiken?

De stichting stelt zich ten doel relevante doelgroepen in gezondheid en samenleving te informeren en hun deskundigheid te bevorderen over erfelijkheid, alsmede over aangeboren en erfelijke aandoeningen, waarbij zowel aandacht besteed zal worden aan de medische en zorgaspecten als aan de psychische, juridische, ethische en maatschappelijke aspecten die daaraan verbonden zijn. Voorts al hetgeen dat daarmee rechtstreeks of zijdelings verband houdt of daartoe bevorderlijk kan zijn, alles in de ruimste zin van het woord.

.....

.....

.....

.....

.....

.....

Hoofdpijnen beleidsplan

Geef hier antwoord op onderstaande vragen of vul na de laatste vraag over het beleidsplan de url in naar het beleidsplan.
In dit beleidsplan moet minimaal antwoord gegeven worden op de in dit formulier gestelde vragen over het beleidsplan.

Welke werkzaamheden verricht de instelling? Wanneer worden welke werkzaamheden uitgevoerd? En hoe dragen die bij aan het realiseren van de doelstelling?

.....

.....

.....

.....

.....

.....

.....

.....

.....

.....

Hoe krijgt de instelling inkomsten?

.....

.....

.....

2 Balans

Balansdatum - - Vul de balansdatum in. Als u daarna verdergaat verschijnen automatisch de jaartallen boven de kolommen.

Activa	31 12 2025	31 12 2024 (*)	Passiva	31 12 2025	31 12 2024 (*)
Immateriële vaste activa	€	€	Continuïteitsreserve	€ 205.733	€ 176.584
Materiële vaste activa	€ 900	€ 750	Bestemmingsreserve	€ 30.971	€ 51.006
Financiële vaste activa	€ 6.208	€ 6.208	Herwaarderings-reserve	€	€
	€ 7.108	€ 6.958	Overige reserves	€	€
Vorraden	€	€		€ 236.704	€ 227.590
Vorderingen & overlopende activa	€ 74.738	€ 25.583	Bestemmingsfondsen	€	€
Effecten	€	€	Voorzieningen	€	€
Liquide middelen	€ 394.458	€ 195.049	Langlopende schulden	€	€
	€ 469.196	€ 220.632	Kortlopende schulden	€ 239.600	€
	€ 476.304	€ 227.590	Totaal	€ 476.304	€ 227.590

Toelichting

Geef hier een toelichting bij de balans of vul de url naar de jaarrekening in als hier een toelichting in is opgenomen.

https://erfelijkheid.nl/over_ons/jaarverslagen

3 Staat van baten en lasten

Baten	2025	2024 (*)
Subsidies van overheden	€ 298.302	€ 300.760
Subsidies van andere instellingen zonder winststreven	€ 146.839	€ 132.312
Overige subsidies	€ 36.702	€ 45.521
Baten van subsidies	€ 481.843	€ 478.593
Baten sponsorbijdragen	€	€
Giften en donaties van particulieren	€	€
Nalatenschappen	€	€
Bijdragen van loterijinstellingen	€	€
Overige giften	€	€
Giften	€ 0	€ 0
Baten als tegenprestatie voor levering van producten en/of diensten (omzet)	€	€
Financiële baten	€ 2.535	€ 190
Overige baten	€	€
Som van alle baten	€ 484.378	€ 478.783
Lasten		
Inkoopwaarde van geleverde producten (kostprijs)	€	€
Verstrekke subsidies & giften	€	€
Aankopen en verwervingen	€ 4.703	€ 5.085
Communicatiekosten	€ 16.884	€ 34.281
Personeelskosten	€ 305.181	€ 395.620
Huisvestingskosten	€ 27.557	€ 27.263
Afschrijvingen	€	€
Financiële lasten	€ 1.648	€ 854
Overige lasten	€ 68.284	€ 21.689
Som van de lasten	€ 424.257	€ 484.792
Saldo van baten en lasten	€ 60.121	€ 6.009

